

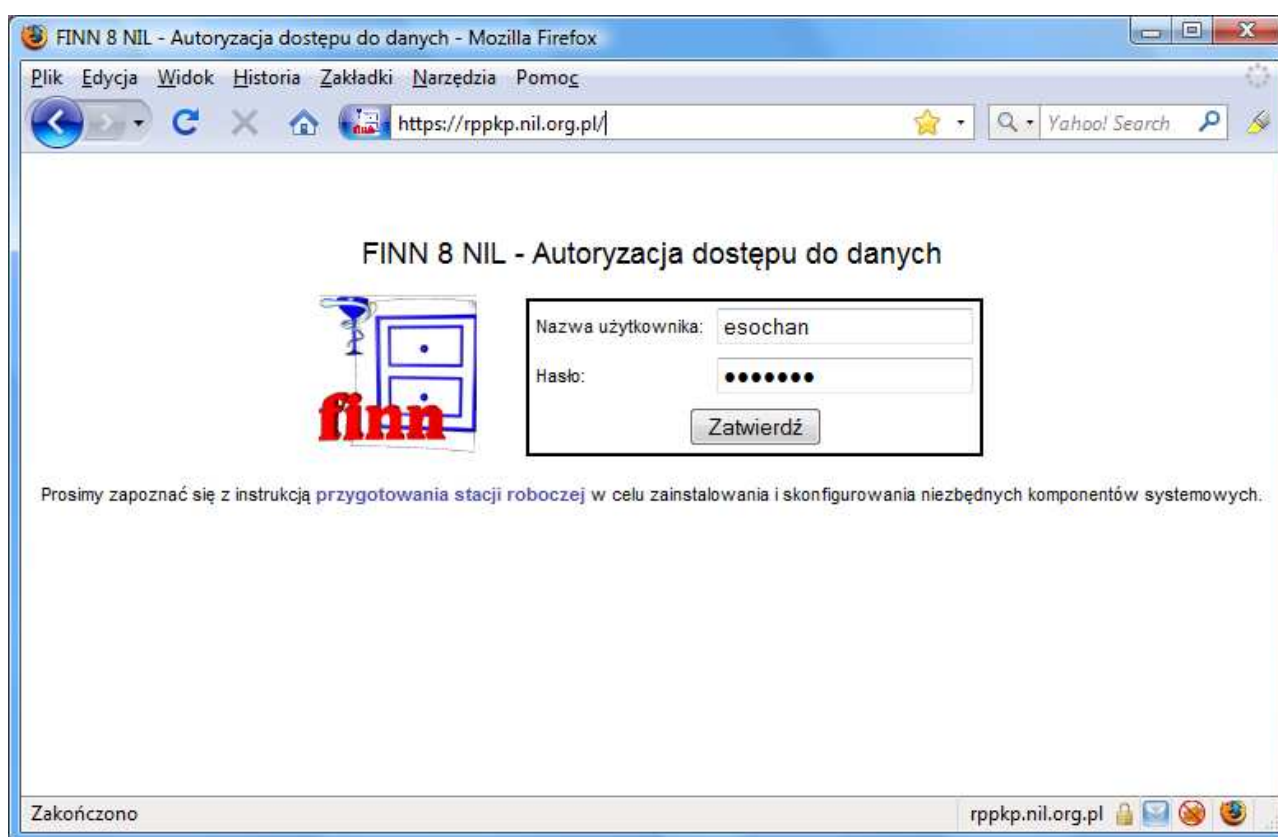
Centralna Ewidencja Punktów Edukacyjnych

Logowanie do Systemu i korzystanie z Pomocy

Adresem internetowym dla Platformy Cyfrowej Naczelnej Izby Lekarskiej (NIL), integrującej moduły Rejestru Podmiotów Prowadzących Kształcenie Podyplomowe (RPPKP) oraz Centralnej Ewidencji Punktów Edukacyjnych (CEPE) jest adres: <https://rppkp.nil.org.pl>

Po wprowadzeniu tego adresu w oknie przeglądarki (sugerujemy przeglądarkę Mozilla Firefox), użytkownikowi ukaze się formularz logowania do systemu. Na stronie tej wprowadzamy otrzymaną z NIL nazwę użytkownika (tzw. login) oraz hasło.

Hasło startowe, otrzymane z NIL powinno posłużyć tylko do pierwszego zalogowania do systemu. Kiedy już się do programu zalogujemy, należy hasło to **bezwzględnie zmienić!** W przeciwnym wypadku istnieje zagrożenie, że ktoś niepowołany posłuży się naszym loginem i zaloguje do programu podszywając się pod uprawnionego użytkownika. Zmiana hasła dostępna jest w poleceniu: **Administrator systemu / Zmiana hasła.**



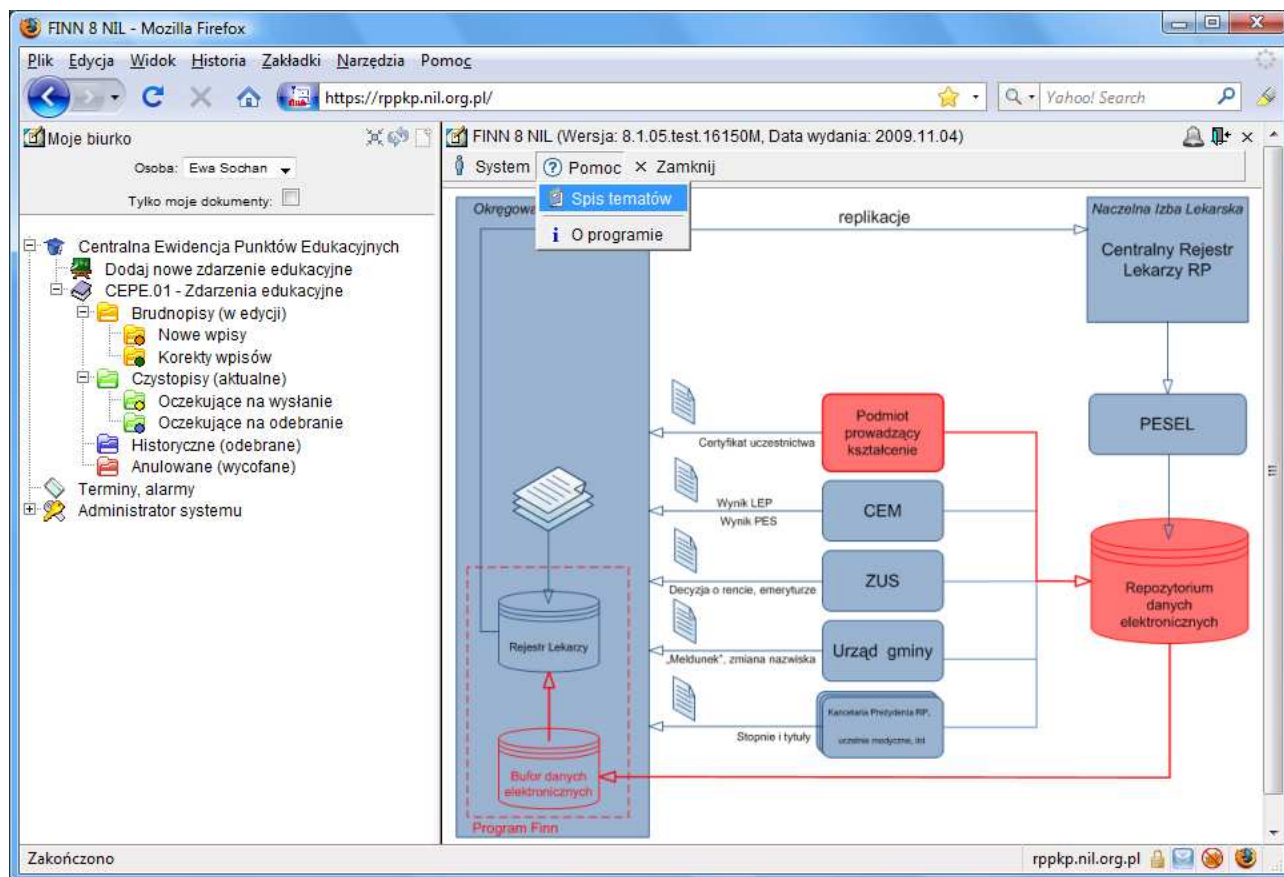
Rys. 1. Formularz logowania do systemu

Po poprawnym wprowadzeniu nazwy użytkownika, oraz hasła dostępu, zostajemy przez system przekierowani do właściwej strony aplikacji (rys. 2). Strona ta podzielona jest na dwa panele. Z lewej strony znajduje się „drzewko” poleceń programu. Znak plus („+”) przed nazwą polecenia oznacza, że polecenie to należy rozwinąć, by dostać się do poleceń umieszczonych głębiej w strukturze „drzewa”. Prawy panel, to panel roboczy gdzie otwierają się odpowiednie formularze wywołane poleceniami z „drzewka” poleceń (w lewym panelu).

Na górze strony nad prawym panelem roboczym umiejscowione jest menu systemowe. W menu tym znajdziemy min. grupę poleceń nazwaną ogólnie **Pomoc**. Dopóki nie uruchomimy jakiegoś polecenia do których mamy dostęp, w menu tym dostępne mam tylko polecenie **Spis tematów**,

gdzie możemy wybrać pomoc do dowolnego interesującego nas tematu. Natomiast już w trakcie pracy w programie dodatkowo dostępna będzie jeszcze **Pomoc kontekstowa**, która otwiera to samo okno co polecenie Spis tematów, ale ustawione już konkretnie na temacie związanym z poleceniem które właśnie mamy uruchomione.

(Będąc w tym miejscu, chcielibyśmy od razu zwrócić Państwa uwagę by nie wychodzić z programu poprzez zamknięcie okna przeglądarki, ale skorzystanie z polecenia **Wyloguj** z menu **System**.)



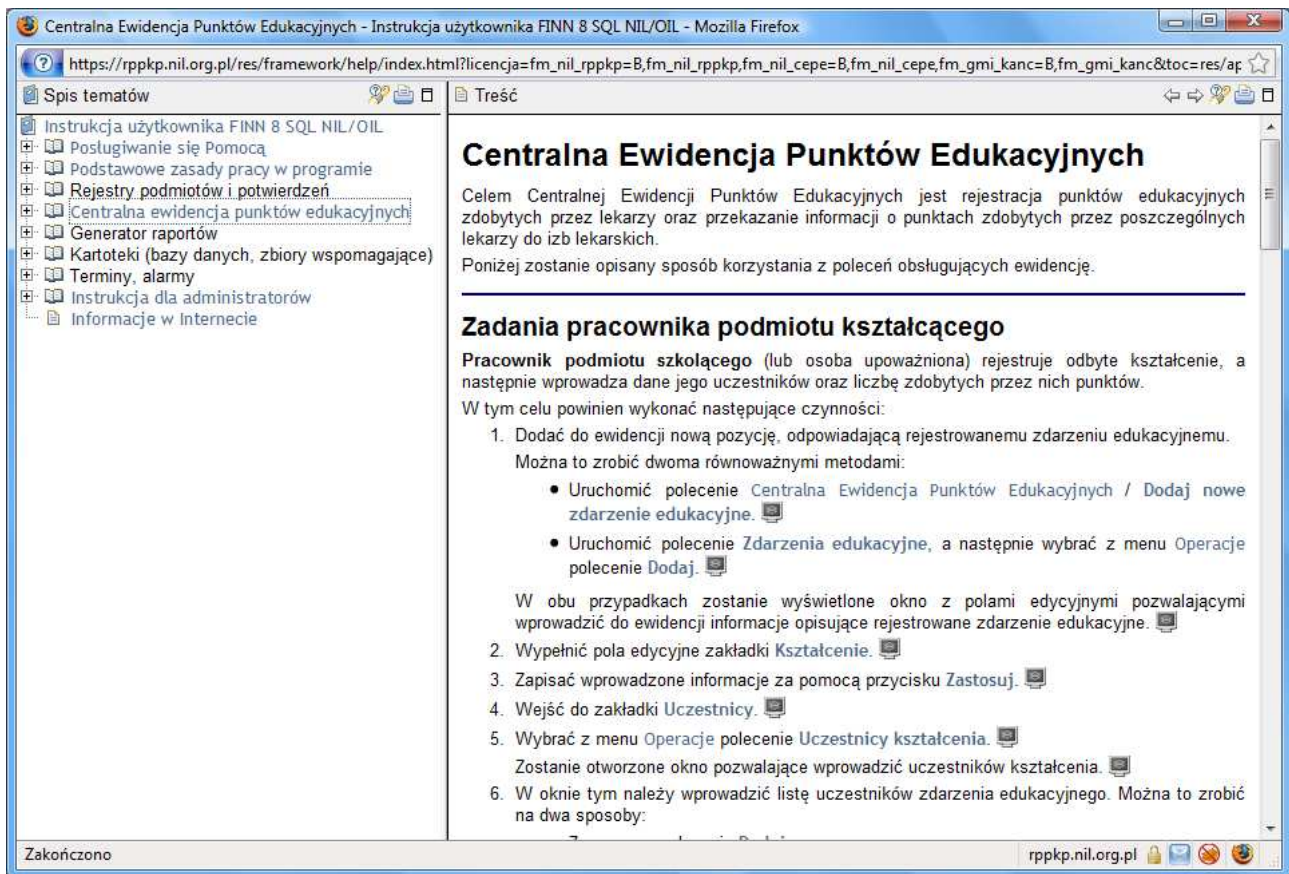
Rys. 2. Widok okna programu po zalogowaniu do systemu (lokalizacja menu **Pomoc**)

Proponujemy by pracę w systemie rozpocząć właśnie od lektury pomocy, co pozwoli nam się zorientować w tym co i jak należy w tym systemie zrobić by poprawnie przekazać do okręgowej izby lekarskiej informację o punktach edukacyjnych uzyskanych przez jej członka.

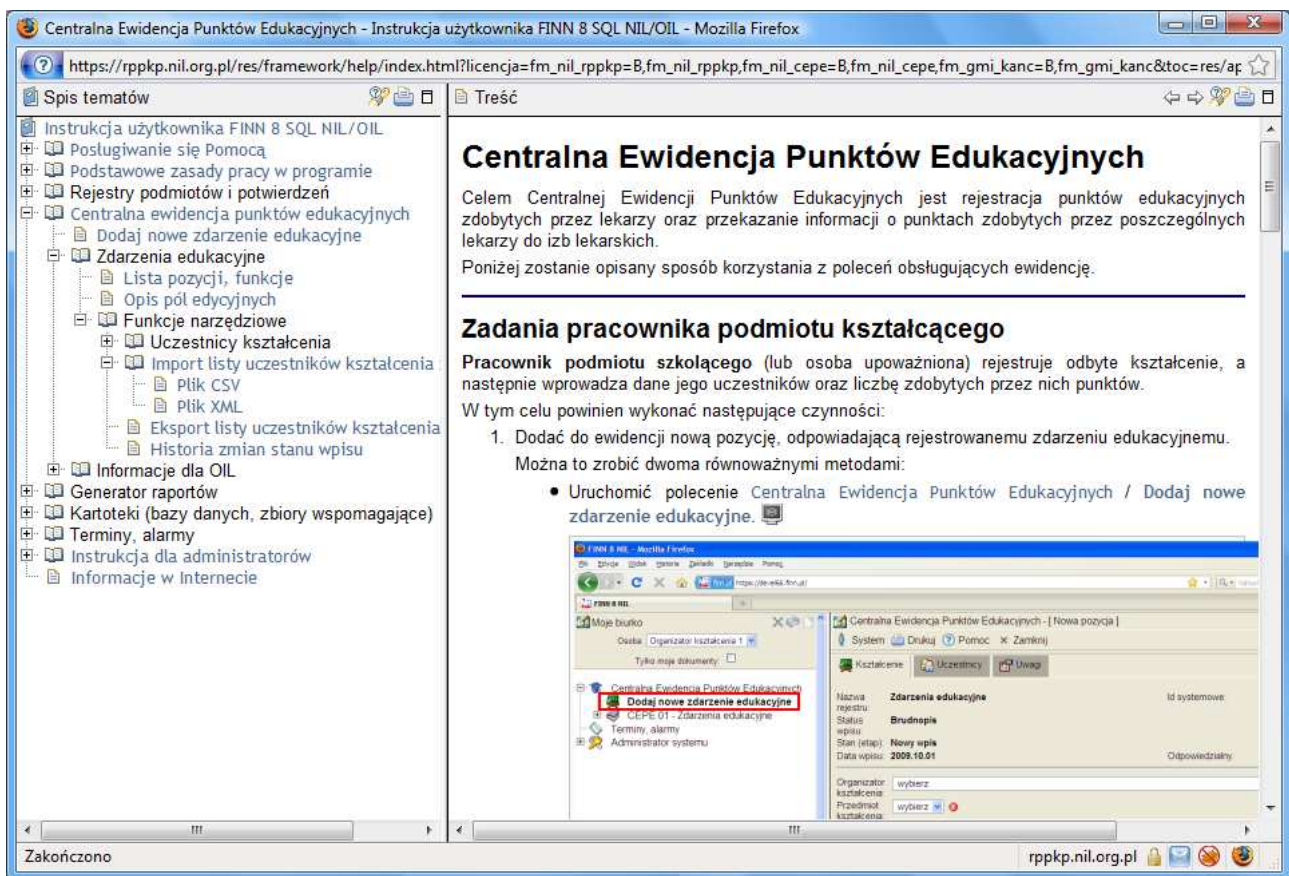
Strona Pomocy, podobnie jak główna strona programu podzielona jest na dwa panele. Z lewej strony znajduje się „drzewko” poleceń będących tematami pomocy, a z prawej ramka w której wyświetla się wybrany temat. Istotną rzeczą jest to, że inny temat (zwykle bardziej ogólny) jest podpięty do głównej gałęzi „drzewa” a inne tematy (bardziej szczegółowe) znajdziemy rozwijając kolejne poziomy podczepione pod gałąź główną (**Centralna ewidencja punktów edukacyjnych**).

Lekturę instrukcji powinniśmy rozpocząć od przeczytania głównej instrukcji modułu skierowanej do osób reprezentujących organizatorów kształcenia (rys. 3)

Instrukcja ta w sposób bardzo obrazowy, krok po kroku opisuje całą procedurę rejestracji w systemie listy lekarzy, którzy w ramach uczestnictwa w zdarzeniu organizowanym przez podmiot uzyskali określona liczbę punktów edukacyjnych. Czytając tę instrukcję należy również zwrócić uwagę nas ikonki symbolizujące monitor komputera wplecione w tekst. Najechanie i kliknięcie myszą na takiej ikonce pokazuje lub ukrywa zrzut ekranowy ilustrujący opisywaną w tekście instrukcji czynność (rys. 4).

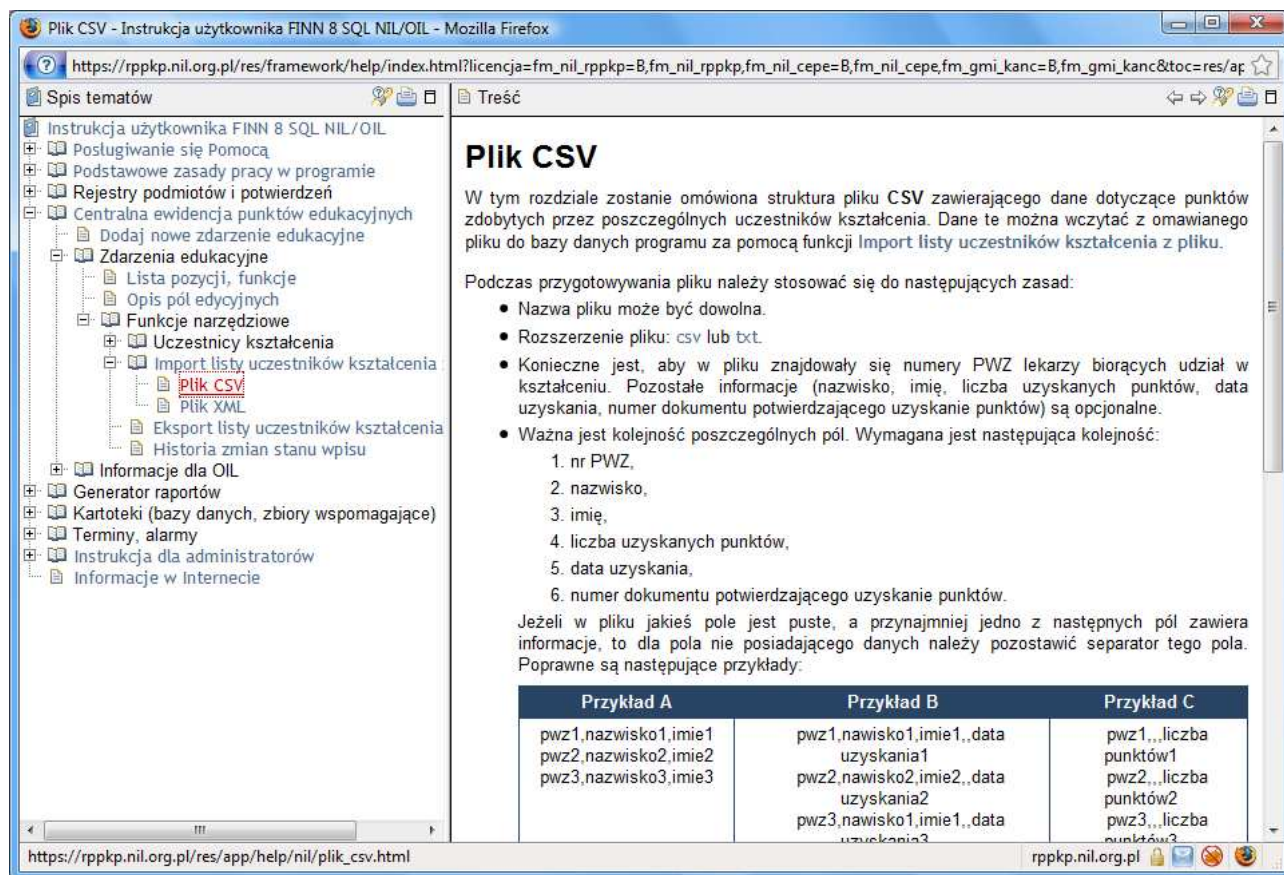


Rys. 3. Pomoc, po wybraniu tematu: „Centralna Ewidencja Punktów Edukacyjnych”



Rys. 4. Pokazywanie i ukrywanie zrzutów ekranowych w treści instrukcji

Jak już zostało nadmienione wcześniej drzewko pomocy ma strukturę hierarchiczną i po rozwinięciu „drzewka” z tematami uzyskujemy dostęp do bardziej szczegółowych instrukcji opisujących polecenia i funkcje programu.



Rys. 5. Pomoc opisująca strukturę pliku CSV wymaganą do poprawnego zaimportowania listy lekarzy z pliku.

Sam program jest na tyle intuicyjny, iż mamy nadzieję, że korzystanie z instrukcji nie będzie często konieczne. Nie mniej jednak instrukcja napisana została w sposób bardzo skrupulatny i przystępny by użytkownik mógł znaleźć w niej odpowiedź na wszystkie pytania, które mogą zrodzić się w trakcie pracy w programie.

Życzymy przyjemnej pracy.

LTC Sp. z o. o.

93-490 Łódź, ul. Pabianicka 159/161

Tel: +48 (42) 684 98 91, 235 20 00

www.finn.pl